

# RAPPORT D'ACTIVITÉ



Du 1<sup>er</sup> août 2024  
au 31 juillet 2025

**Association de Développement de l'Apiculture en Nouvelle-Aquitaine**  
Cité Mondiale, CRA Nouvelle-Aquitaine, 6 parvis des Chartrons, 33075 BORDEAUX

# SOMMAIRE

01

<b>Les 4 saisons de l'ADANA</b>	04
---------------------------------	----

<b>Présentation de l'ADA Nouvelle Aquitaine</b>	05
---	----

Adhérent·es	06
-------------	----

Gouvernance	07
-------------	----

L'équipe de l'ADANA	07
---------------------	----

Nos Partenaires	08
-----------------	----

Les Missions et Chiffres Clefs	09
--------------------------------	----

Le Rucher de l'Association	10
----------------------------	----

Suivi des Miellées	10
--------------------	----

L'ADANA au sein d'un Réseau	11
-----------------------------	----

02

<b>M'installer et Transmettre</b>	12
-----------------------------------	----

03

## **Décider et Gérer**

L'Observatoire Varroa	14
-----------------------	----

L'Observatoire des Résistances	15
--------------------------------	----

Les Animations Frelon	15
-----------------------	----

FallVar	16
---------	----

NAPS: Collectif « Nouvelle Aquitaine Partage et Sélection »	17
---	----

Observatoire des Miellées : Châtaigner et Silphie	18
---	----

Le Nouvel Observatoire Tournesol	19
----------------------------------	----

Comment Nourrir en Période de Disette ?	20
---	----

04

## **Être accompagné.e par l'ADANA**

Le Conseil Individuel	21
-----------------------	----

L'I.S.N	21
---------	----

La MAEC API	22
-------------	----

Les PCAE	22
----------	----

Connaitre son Coût de Production	23
----------------------------------	----

L'Accompagnement des Apiculteur·trices en Difficulté	23
--	----

L'Accompagnement des Collectifs	24
---------------------------------	----

Le GIE Miel du Sud Ouest	24
--------------------------	----

La Coopérative Miels Bio des Limousins	24
--	----

# SOMMAIRE

05

## Valoriser et Commercialiser

Lois EGALIM .....	25
Un Projet de Signe de Qualité pour les Miels de Limousin .....	26
Démarche IGP "Miel des Landes" : les premières habilitations ! .....	27
Le Concours des Miels de Nouvelle Aquitaine .....	28
Amélioration de la Qualité du Miel : Étude sur la Caractérisation et l'Adultération Involontaire .....	29

06

## Être en Lien avec le Monde Agricole et Forestier

Les Interventions de l'ADANA .....	30
Le Projet Ecophyto - SURVAPI .....	31
Jeu sérieux : une façon ludique pour se concerter .....	32
Projet d'Évaluation du Potentiel Mellifère des Acacias .....	33

07

## M'informer

Des Informations Réservées aux Adhérent-es .....	34
Les Brèves de l'ADANA .....	35
En Réseau : Revue et Apithèque .....	35

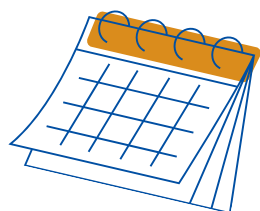
08

## Me former .....

09

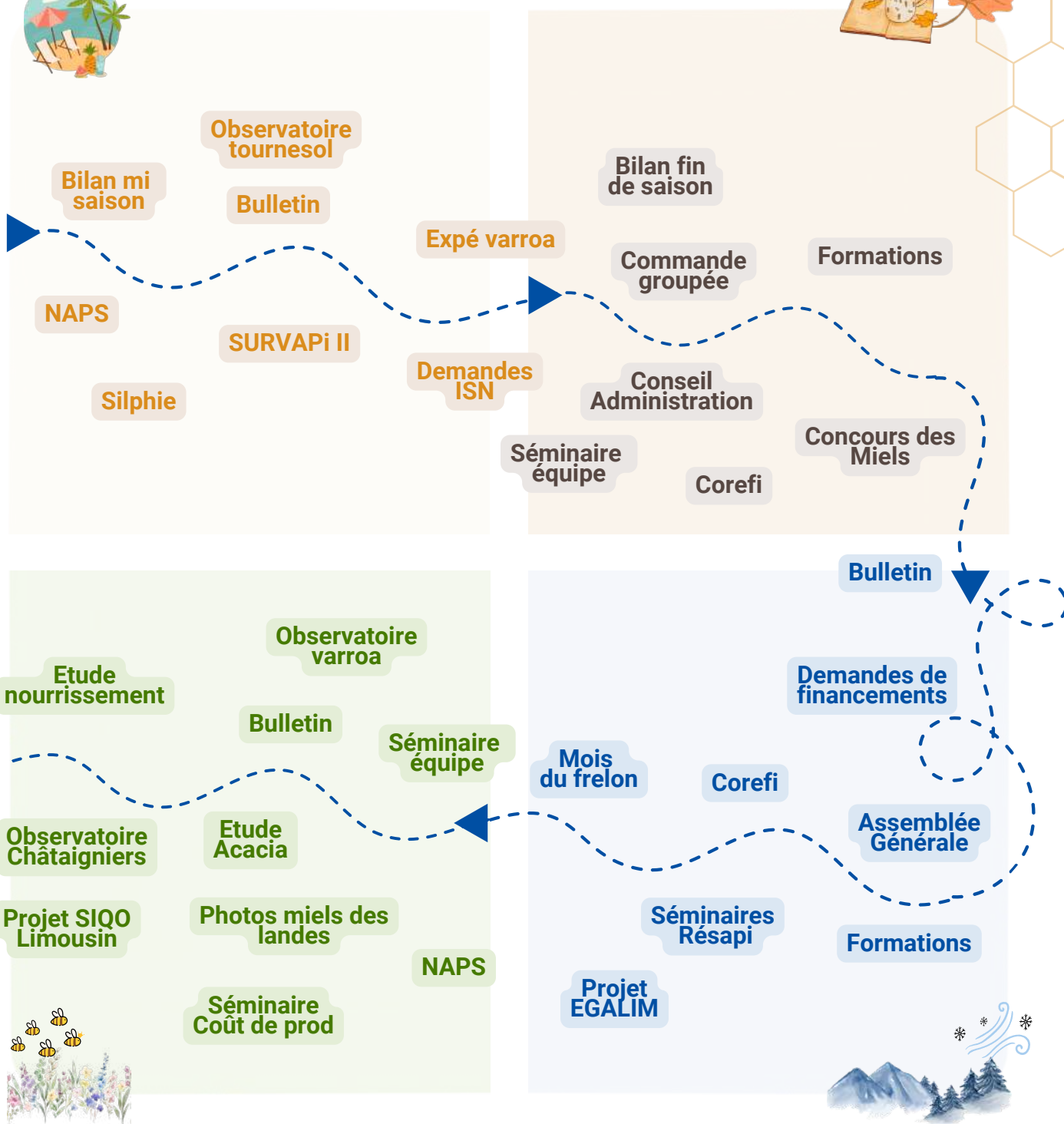
## Échanger et Partager

La Commande Groupée .....	37
Les Bilans de Saison .....	37
Les Conseils d'Administration .....	38
L'Assemblée Générale .....	38



# Les 4 saisons de l'ADANA

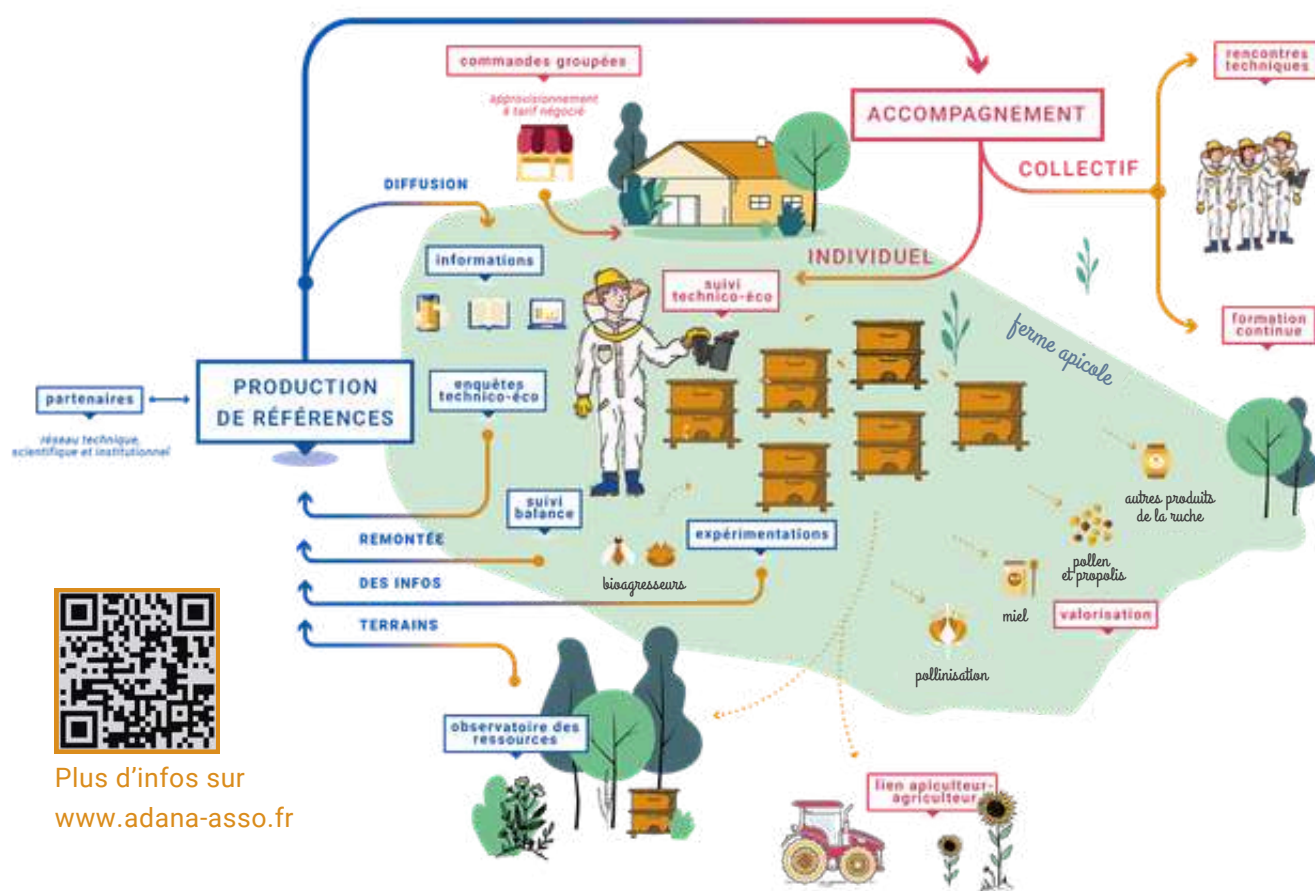
## Les temps forts 2024-2025



# Présentation de l'ADA

## Nouvelle Aquitaine - ADANA

L'ADANA est une association créée par des apiculteurs pour des apiculteurs. Elle est aujourd'hui le premier réseau apicole de Nouvelle-Aquitaine. Par ses adhérents directs, l'ADANA représente 50% des apiculteurs professionnels. Elle regroupe apiculteurs professionnels, de loisir, structures apicoles, et porteurs de projet à l'installation.



Le projet associatif est né de la volonté de pérenniser un métier en s'appuyant sur une dimension collective et en développant des projets d'intérêt général pour la filière.

Dans un esprit collaboratif, l'ADANA propose des espaces d'échanges pour l'ensemble des acteurs du monde apicole à l'échelle de la région. Ce réseau contribue à l'acquisition de références techniques validées et à la publication d'informations fiables.

Les actions de l'ADANA reposent sur deux grands axes : la production de références en lien avec l'activité apicole d'une part, puis l'accompagnement individuel et collectif des apiculteurs.



# Adhérent·es

**Au 1er août 2025, l'ADANA compte un total de 278 adhérent.es directs et 890 adhérent.es indirects.** Les adhérent.es indirects correspondent aux apiculteur.trices qui adhèrent via l'adhésion à leurs structures (GDS, CETA...) ou à des associations du secteur agricole. 34 nouvelles adhésions directes ont été enregistrées dans le collège des adhérent.es professionnel.les.

L'ADA Nouvelle Aquitaine est composée de 6 catégories de membres actifs :

Catégorie d'adhérent	Collège	Voix
Apiculteur professionnel AMEXA	1	délibérative
Apiculteur cotisant solidaire	2	délibérative
Structure agricole amont OPA – CETA – CUMA - GIE	3	délibérative
Groupement Associatif	4	consultative
Apiculteur de Loisir	5	consultative
Structure de l'aval GIE, conditionneurs ...	6	consultative

Les adhésions directes à l'ADANA représentent un total de 73 092 colonies (+ 4 939 colonies). L'association représente 50% des apiculteurs de plus de 200 colonies, 10% des apiculteurs possédant entre 51 et 200 colonies, et moins de 1% des apiculteurs possédant moins de 51 colonies (déclaration télérucher 2024) en Nouvelle Aquitaine.



## Les 278 adhésions directes se composent de :

- 165 exploitations professionnelles, représentant 207 apiculteurs (+ 7 adhésions / 2024)
- 44 adhérents cotisants solidaires (stable / 2024)
- 56 apiculteurs de loisir (+ 3 adhésions / 2024)
- 4 structures agricoles amont (+ 1 adhésion / 2024)
- 5 groupements associatifs (stable / 2024)
- 4 structures de l'aval (+ 1 adhésion / 2024)

### Zoom sur le dispositif exceptionnel d'adhésion

Compte-tenu du contexte économique et en cas de difficulté financière des exploitations, le Conseil d'Administration de l'ADANA a proposé des modalités d'adhésion particulières aux adhérents de la catégorie 1 et aux porteurs de projet de plus de 50 colonies. Les apiculteur.trices rencontrant des difficultés peuvent contacter l'équipe afin de ne pas renoncer à leur adhésion pour des raisons financières.

# Gouvernance

## Apiculteur.trices référent.es au sein du Conseil d'Administration de l'ADANA :

**Référents de communication**

- Francis YOU (16)
- Guillaume ANTÉNOR (87)
- François FLECHIER (16)

---

**Référent.es installation**

- Emmanuel LECAMP (86)
- Line CHOQUET (33)
- Fabrice RATHIER (33)

---

**Référent.e.s expérimentation**

- Florent GATELIER (86)
- Angela MALLARONI (64)
- Olivier BAYOU (17)
- Johann DESTOMBES (24)
- Christophe LORAIN (19)

---

**Référent.e.s commercialisation**

- Francis YOU (16)
- François FLECHIER (16)
- Guillaume ANTENOR (87)

---

**Référent.e.s élevage et sélection**

- Sylvain TAILLEUR (64)
- Angela MALLARONI (64)
- Pierrick LEFORT (87)
- Pierre TABUTEAU (87)

---

**Référents formation**

- Guillaume ANTENOR (87)
- François FLECHIER (16)
- Fabrice RATHIER (33)

**Référents relations agris-apis**

- Olivier BAYOU (17)
- Sylvain TAILLEUR (40)
- Johann DESTOMBES (24)
- Bertrand DUMOULIN (24)
- Guillaume ANTENOR (87)

---

**Référent.es commission AB**

- Christophe LORAIN (19)
- Angéla MALLARONI (64)
- Emmanuel LECAMP (86)

---

**Référents Qualité et valorisation**

- Lénaïc LECRENAIS (40)
- Pierrick LEFORT (87)
- Pierre TABUTEAU (87)
- Francis YOU (16)

**Apiculteur.trices membres du bureau de l'ADANA :**

**Présidence**

- Guillaume ANTENOR (87)

---

**Vice-présidence**

- Line CHOQUET (33)
- Emmanuel LECAMP (86)

---

**Trésorier et adjoint**

- Florent GATELIER (86)
- François FLECHIER (16)

## L'équipe de l'ADANA

 <p><b>Léa FRONTERO</b> Sanitaire, animation du groupe sélection "NAPS"</p>	 <p><b>Miren PEDEHONTAA-HIAA</b> Qualité, lien Agri-Api, bulletin technique</p>	 <p><b>Alicia TESTON</b> Directrice Technico éco, installation, qualité</p>
 <p><b>Valeria CHARLIER</b> Lutte contre varroa, frelon, acacia et expérimentation</p>	 <p><b>Jonathan GABOULAUD</b> Installation, gestion rucher, groupement d'achat</p>	 <p><b>Florence AIMON-MARIE</b> Lien Agri-Api, COREFI, aides apicoles</p>
 <p><b>Aurélié BAISNEE</b> IGP, Ecophyto, qualité, NAPS</p>	 <p><b>Adrien MOINET</b> Lien Agri-Api, lutte contre varroa, tournesol et gestion rucher</p>	 <p><b>Emilie BOURIEL</b> Formation, soutien administratif, accompagnement collectifs, AB</p>
 <p><b>SERVICE CIVIQUE</b> Une mission pour chacun</p>		 <p><b>Lucille JOHANET</b> Formation, installation, frelon, technico éco</p>

Sur la période, un volontaire en mission de service civique et deux stagiaires ont accompagné l'équipe salariée dans ses missions. L'ADANA remercie Paul, Camille et Alban, qui ont contribué à la mise en place des expérimentations varroas, de l'observatoire tournesol et de la démarche qualité en Limousin.

# Nos Partenaires

## Acquisition de références, recherche et développement



## Promotion et valorisation



## Protection des abeilles et de la ressource



## Formation, communication, mutualisation d'outil et réseau national



## Partenaires financiers





# Les Missions et Chiffres clefs



**278** adhésions directes  
**890** adhésions indirectes

**56** jours de travail sur du conseil individuel

**22** balances connectées réparties sur **11** départements



**1677** mesures du taux d'infestation de Varroa phorétiques

**12** brèves envoyées à **1371** abonné.es

**143** miels présentés au concours des miels 2024 et **54** médailles

**259** mails infos diffusés et **331** lecteur.trices



**3** bulletins techniques et plus de **900** exemplaires envoyés



**117** participations individuelles aux journées de formation

Plus de **15 000** visites du site internet

# Le Rucher de l'Association



**Le rucher associatif de l'ADANA est composé d'une centaine de colonies.**

Une partie de ces colonies a été mobilisée sur des projets expérimentaux notamment le projet sur les pratiques de nourrissage depuis 2022 et qui se poursuivra en 2026.

Posséder ses propres colonies est un réel atout pour l'association, car cela permet de les conduire dans des conditions expérimentales optimales qui sont parfois peu compatibles avec l'objectif de production de miel et donc difficiles à mettre en place sur les ruches d'un apiculteur tiers. Ces manipulations et suivis réalisés sur ces ruches contribuent à l'élaboration de références techniques et économiques locales et fiables.

Ces colonies constituent également des supports pédagogiques et de sensibilisation qui permettent d'ouvrir la discussion sur les enjeux de l'apiculture.



**481**  
pesées

**184**  
Coleval

**3**

expérimentations  
sur les ruchers

**100**  
colonies



## Suivi des Miellées

Avec 22 balances réparties sur toute la Nouvelle-Aquitaine, l'ADANA met à disposition de ses apiculteurs adhérents un outil connecté mutualisé pour mieux surveiller les miellées et optimiser leurs pratiques. Les plateformes de visualisation des courbes de poids permettent à tous les adhérents de s'informer des dynamiques de gain de poids des différentes ruches sur balances, offrant une visibilité globale sur les miellées dans différents secteurs.

**22 balances connectées sur  
11 départements**



### Réseau national

En 2024, des conseillers de la chambre d'agriculture ainsi que des agriculteurs et des apiculteurs en formation ont été accueillis par l'équipe de l'ADANA sur le rucher pour leur faire découvrir le fonctionnement de la ruche, discuter réglementation et réaliser des tâches apicoles de perfectionnement.



### Ressources

Page sur le site internet dédiée aux adhérents.

1 article du bulletin technique de l'ADANA, hiver 2025 "Prise de poids sous surveillance : le réseau de balances connectées de l'ADANA" 2p.

## L'ADANA en région...



L'ADANA co-préside le **COREFI, Comité Régional de Filière** dédié à l'apiculture, avec la Chambre Régionale d'Agriculture. Il **rassemble les acteurs de la filière (recherche, développement, formation, syndicats...)** et constitue une instance d'échanges et de partage d'informations, de pilotage de projets en cours et permet d'initier des actions à l'échelle régionale.



## et au national

Travailler en collectif avec des associations homologues constitue une véritable force. Cela permet de mutualiser les ressources, les compétences et les expériences au service d'objectifs communs. L'échange régulier entre partenaires favorise le partage de bonnes pratiques, la résolution collaborative de problèmes et l'émergence de solutions adaptées aux besoins du terrain.

Grâce à cette dynamique collective, des projets ambitieux ont pu voir le jour au cours de cette saison.

Dans ce but, salariés et administrateurs de l'ADANA s'impliquent tout au long de l'année dans des groupes de travail nationaux aux côtés des autres ADAs, l'ITSAP et ADA France.



## Pôles de compétences

Ils rassemblent, élus et salariés "experts" de la thématique, issus des ADAs, de l'ITSAP et d'ADA France.

Ces pôles de compétences :

- organisent les références du réseau (connaissances, savoir-faire, méthodes, outils, etc.),
- participent à la création de nouvelles références en motivant de nouveaux projets,
- veillent à la cohérence des projets, à leur adéquation avec les besoins et au transfert.

**Plusieurs élus et salariés de l'ADANA sont impliqués dans ces pôles de compétences.**

## RESAPI

Résapi est un nom déposé et un logo pour

représenter l'ensemble du collectif du développement apicole : les ADAs, le GPGR, l'ITSAP et ADA France. L'objectif est de valoriser les publications élaborées ensemble sous une même identité graphique.



**5 élus  
investis**

**100 jours  
de travail**

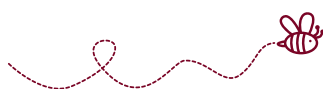
**6 pôles de  
compétence**

**3 salariés  
impliqués**

L'accompagnement des porteurs de projet d'installation et de transmission en apiculture est une priorité de l'ADANA. Ainsi, cet accompagnement individuel permet de consolider la partie technique et économique du projet.

A Saintes, Pau et Limoges, des points d'accueil sont animés par des chargé.es de mission disponibles pour aider les apiculteur.ices à définir leur projet.

## L'Installation



Un document synthétique est remis au porteur de projet, si possible lors d'une table ronde en présence du conseiller de gestion de la Chambre d'Agriculture en charge du dossier. Tous les acteurs du dossier d'installation sont très satisfaits de cet accompagnement qui apporte une réelle plus-value au porteur de projet.

Avec l'utilisation de outil prévisionnel spécifique apicole, l'ADANA a affirmé son rôle technique dans la construction de projets d'installation.

31 accompagnements de porteurs de projets ont été réalisés sur la Nouvelle Aquitaine.

Lors des entretiens avec les porteurs de projets, il est abordé :

- **Présentation de la filière et mise en contact avec des organisations apicoles départementales** : Syndicats, GDSA, Rucher-écoles, apiculteurs professionnels de la zone d'installation souhaitée.
- **Informations sur les formations** initiales (BPREA, CPREA, SIL Apiculture) et continues (ADANA, ANERCEA) existantes.
- Orientation vers les **PAIT**, communication sur le **RDI**, relais des **annonces** aux porteurs de projet d'installation et aux BPREA Apicoles.
- **Conditions et délais pour prétendre aux aides existantes** : DNJA, Aides FranceAgriMer, MAEC Apicole, PCAE, aides régionales
- **Informations sur documentation** : guide d'installation, guide de conversion en AB, guide des bonnes pratiques, références technico-économiques existantes etc.
- **Discussion sur des points techniques** (évolution du cheptel, commercialisation,...), **des compétences actuelles et du système envisagé** (début d'une analyse économique).

Nos outils :

Références

Bilan temps  
de travail

Prévisionnel  
installation



L'ADANA intervient également en amont de l'installation, dans la formation initiale apicole du CFPPA de Venours.



### Réseau national

Travaux sur la mise à jour des références dans le prévisionnel et échanges sur les stratégies pour sécuriser les installations.



### Partenariats, perspectives et évolutions

Mise à jour des références du prévisionnel à l'installation. Consolider les échanges et mises en lien avec les cellules PAIT et l'ADANA avec la réalisation de journée installation en apiculture à l'échelle départementale.



## La Transmission

L'ADANA s'engage depuis deux ans dans l'accompagnement des cédants dans leur projet de transmission. Afin d'écrire au mieux son projet de transmission, le cédant réalise un ou plusieurs entretiens qui permettront de déterminer l'encadrement du projet : cession complète ou partielle ? Achat ou location ? Suis-je en capacité d'accompagner le repreneur en tuilage ou non ? Dans quelles conditions ?

Lors des entretiens avec les porteurs de projets, il est abordé :

- **Le système actuel de la ferme** : sa localisation, les avantages et inconvénients
- **Les éléments à transmettre** : sous quelle forme ? Quels sont les adaptations et compromis possibles ?
- **Les démarches administratives** pour la cession d'activité
- **Quelles structures** pour communiquer sur ma transmission
- Présentation du **modèle d'annonce de l'ADANA**
- Réalisation **d'une visite d'exploitation ouverte aux porteurs de projet**

Nos outils :

Coût de production

5 fermes accompagnées

Annonce transmission



### Partenariats, perspectives et évolutions

Développer le volet de transmission avec une meilleure communication pour sensibiliser sur le sujet et avec de l'accompagnement individuel et collectif des cédants.



### Réseau national

Mutualisation des compétences dans l'accompagnement à la transmission.



## L'Observatoire Varroa

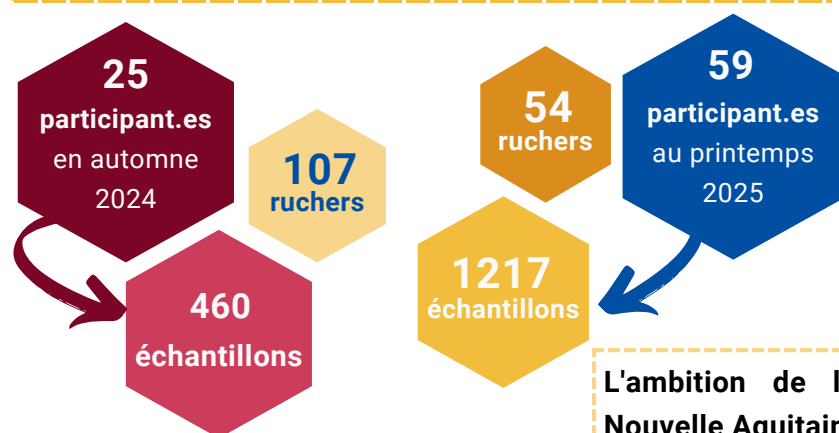
**L'observatoire varroa est un dispositif régional de comptages de varroa permettant de suivre la dynamique du parasite en temps réel à travers le territoire et d'évaluer l'efficacité des stratégies de lutte.**

Une grande composante de la vitalité des colonies dépend de la dynamique varroa, elle-même dépendante des traitements de fin de saison et d'hiver. **Le suivi de l'infestation de son cheptel est alors crucial**, afin de repérer des besoins en traitement de rattrapage à l'automne ou bien d'anticiper le parcours de production des colonies selon leurs infestations en sortie d'hiver.

L'observatoire Varroa Nouvelle-Aquitaine est composé de deux campagnes de comptage aux périodes clés dans la surveillance parasitaire ; une en automne après les traitements de fin de saison, et une en sortie d'hiver avant le début des miellées. **L'ADANA propose aux participant.es de suivre l'évolution de la charge parasitaire de leurs colonies en prélevant sur les mêmes ruchers à l'automne et au printemps.**



Une fois le comptage réalisé, un compte-rendu individuel est envoyé à l'apiculteur.rice.



### Perspectives et évolutions

La prochaine campagne de comptage aura lieu à la sortie d'hiver 2026 ! La prise en compte du couvain fermé au comptage de varroa phorétique est une piste d'amélioration actuellement en cours de réflexion. En effet, cette donnée pourrait permettre de mieux cerner le niveau de précision d'un comptage de varroa

**L'ambition de l'Observatoire Varroa Nouvelle Aquitaine est triple:**

**Sensibiliser à l'importance de la surveillance de la pression varroa**

**Former aux comptages varroa afin de développer l'autonomie**

**Fidéliser au partage des résultats afin d'enrichir l'état des lieux de la pression parasitaire en région**

## L'Observatoire des Résistances

**Ce début d'été 2024 a été lancé l'Observatoire de Résistances.** Cet observatoire, mené en collaboration avec le réseau ADA-ITSAP, a pour objectif d'établir une veille des résistances aux molécules acaricides sur la région. Cette première année a ainsi vu le suivi de ruchers ayant connu un échec de traitement à l' amitraze en fin de saison 2023.

En 2025, une nouvelle version du test Pettis a vu le jour : le test Apiarium. Ce format utilisant un contenant en plastique standardisé cumule plusieurs avantages : facilité d'utilisation, fiabilité des résultats et faible coût de mise en œuvre.



### Perspectives et évolutions

L'observatoire des molécules va continuer en 2025 et 2026 pour améliorer le protocole dans sa mise en œuvre et dans sa lecture. D'autres molécules en plus de l' amitraze et du tau-fluvalinate seront ajoutées au protocole.



### Réseau national

Une demande de financement a été déposée auprès d'INTERAPI par le réseau pour assurer le maintien de cet observatoire.



**Amitraze :**  
**29%** des  
échantillons ne  
valident pas le seuil  
(30 échantillons)

## Les Animations Frelon

**Sur cette saison, quatre projets se sont déroulés autour du frelon.**

**Le banc d'essai :** test de modalités de protection des ruches en fin de saison.

**Étude d'impact économique :** des apiculteurs et apicultrices ont été interrogés sur leur méthodes de lutte contre *Vespa velutina* dans le but de créer des fiches témoignages support pour caractériser l'impact économique du frelon sur les cheptels apicoles. Ce projet est réalisé dans le cadre d'un financement INTERAPI en partenariat avec l'ITSAP.

**Formation CERTIBIocide :** portée par le CFPPA de Saintes, une formation CERTIBIocide nuisible s'est déroulée début 2025. 8 stagiaires ont pu bénéficier de cette formation. Début 2026, une seconde formation sera portée par la MFR d'Air sur l'Adour. Le groupe de formés continu d'être suivi notamment pour favoriser les échanges pratiques.

**Mois du frelon :** l'objectif, convier pendant 1h des experts sur la thématique. L'ITSAP, le Muséum d'Histoire Naturelle, le GDS47 et l'ADAPI sont intervenus pour partager leurs retours d'expérimentations.



### Perspectives et évolutions

Les retours du banc d'essai sur la mise en pratique de harpes selon les 2 modalités étant suffisamment nombreux sur le plan national, le réseau ADA prévoit maintenant se diriger vers les constructeurs de harpes pour améliorer le dispositif.

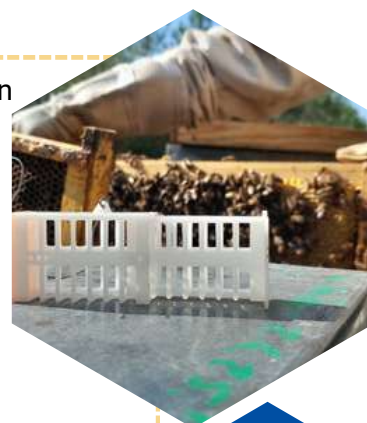
# Fall'Var

**Fall'Var est un projet visant à expérimenter des méthodes de lutte contre *Varroa destructor* en fin de saison estivale. Il s'agit d'une collaboration étalée sur 3 ans entre l'ITSAP et 6 ADAs dont l'ADANA.**

L'objectif est en premier lieu de **comparer l'état des colonies entre un traitement classique et une stratégie avec méthode biotechnique**. Le second volet du projet est d'évaluer sous l'angle technico-économique la pertinence de ces deux stratégies pour faciliter le choix du plan de gestion varroa des exploitations apicoles. Enfin, des livrables restituant les résultats obtenus sont prévus à différents stades du projet, notamment une fiche de restitution des résultats 2024 disponible d'ici février 2026.

Pour ce faire, chaque ADA impliquée teste une méthode de traitement classique - impliquant un traitement AMM différent pour chaque ADA - et une méthode biotechnique combinant l'encagement de reine avec un traitement AMM.

En 2024 en Nouvelle-Aquitaine, la première année d'expérimentation n'a pu débuter qu'à partir du mois d'août dû à la miellée tardive de tournesol. Deux modalités ont été testées sur un rucher : 30 colonies traitées avec FormicPro® et 30 colonies traitées en sublimation d'acide oxalique Varroxal® après un encagement de la reine de 21 jours. La deuxième année d'expérimentation est encore en cours de réalisation. Deux autres modalités de traitement sont testées : 30 colonies traitées avec Calistrip seul et 30 colonies traitées avec Calistrip après un encagement de la reine de 21 jours. Cette deuxième phase d'expérimentation est réalisée sur deux ruchers en Nouvelle-Aquitaine.



**6 ADAs**  
participantes

**2 Territoires**  
Landes et  
Limousin

**3 Visites avec**  
**3 mesures**  
(VP/100ab,  
Coleval et pesées)

**A l'ADANA :**  
**2 ruchers de**  
**60 colonies**

## Perspectives et évolutions

Ce projet est en cours de sa deuxième année d'expérimentation terrain et aboutira en 2027. Des journées de démonstration "bout de champ" sur les méthodes populationnelles sont prévues au cours du projet. Compte tenu des difficultés rencontrées lors de la collecte de données de 2024 en Nouvelle-Aquitaine, une troisième année de terrain afin d'augmenter la qualité des données est une possibilité envisagée au sein de l'équipe nationale.



## Ressources

Fiche de restitution des résultats 2024 prévue pour fin février 2026 et livrable prévu pour la fin de projet en 2027.



# NAPS: Collectif « Nouvelle Aquitaine Partage et Sélection »

Depuis sa création en janvier 2020, le collectif NAPS, composé de 14 exploitations, est accompagné par l'ADANA sous la forme d'un GIEE. Les apiculteurs du groupe ont défini deux objectifs principaux : sélectionner une abeille adaptée à leurs pratiques, et être autonomes sur les critères de sélection en choisissant leurs propres indicateurs.



Le groupe, très dynamique, a su s'adapter pour fonctionner à l'échelle de la région Nouvelle-Aquitaine avec la mise en place d'une démarche de sélection adaptée en perpétuelle évolution. **De nombreux critères sont évalués tout au long de l'année** et permettent de sélectionner les meilleures colonies. Pour ce faire, de nombreuses données sont collectées : le **VP100ab**, le **poids**, des **tests hygiéniques**, des **analyses de virus**...

En 2025, des modifications apportées ont permis de nombreuses améliorations positives. Par exemple, le **taux de réussite des reines inséminées s'est considérablement amélioré** grâce à la **formation "Perfectionnement à l'insémination"** et à l'**amélioration du protocole des cagettes polonaises**.



## Perspectives et évolutions

En 2026, le groupe aspire à s'ouvrir davantage vers l'extérieur en partageant la génétique par la mise en place de vente de cellules royales au profit du NAPS et de bourses au greffage.



## Réseau

Le groupe souhaite étudier plus finement les pistes d'amélioration du plan de sélection avec la poursuite de son analyse grâce au soutien de l'ITSAP et de l'INRAe. D'autre part, dans le cadre d'un financement d'INTERAPI, l'ADANA et l'ADA Occitanie vont s'associer pour étudier et expérimenter des outils de fécondation au clair de lune.



## Ressources

L'ensemble des livrables capitalisés par le GIEE sont disponibles sur [le site de la R&D Agricole](#). Les replays des Web'élevages sont disponibles sur le [site de l'ADANA](#).

**510**  
reines vierges  
distribuées dans  
le réseau de  
testage

**167** reines  
inséminées

**67**  
analyses  
virales

**145** reines  
fécondées  
sur île



## Observatoire des Miellées : Châtaigner et Silphie

Avec les évolutions climatiques et de pratiques agricoles les paysages se modifient et les miellées changent, impactant directement les pratiques et itinéraires apicoles. Ces dernières années, les apiculteurs de la région ont interrogé l'ADANA sur deux ressources, en lien avec deux enjeux bien distincts :

- la silphie, une culture émergente : quel potentiel pour l'apiculture ?
- le châtaignier : en déprise sur de nombreux territoires, quel avenir pour cette essence et pour ce miel ?



L'ADANA travaille sur ces questions en partenariat, à travers :

- le **projet PEI DECISIF** - piloté par la Chambre d'Agriculture de Nouvelle-Aquitaine visant à évaluer les intérêts agronomiques de la silphie ;
- le **projet RESAPI - Observatoire de la miellée de châtaignier** - auquel participent 6 ADAs régionales, pour un suivi à l'échelle nationale

**Silphie** : l'étude du potentiel apicole de la silphie, conduit en Nouvelle-Aquitaine mais aussi en Bourgogne-Franche Comté et Grand-Est, n'a à ce jour pas montré de fort intérêt mellifère pour cette culture émergente. Cependant, le faible nombre de parcelles implantées et la floraison simultanée à celle du tournesol rend difficile l'identification de sa réelle contribution à une miellée. De plus, il n'est pas possible pour l'instant de discriminer le pollen de silphie de celui du tournesol, ce qui limite l'étude de son intérêt pollinifère.

### Perspectives et évolutions

Ces deux dispositifs seront reconduits pour l'année 2026 !



Article bulletin technique de l'ADANA, été 2025, "Silphie perfoliée : un potentiel mellifère à la hauteur ?" p.22

3

ruchers sur  
silphie5 régions  
impliquées

20

ruches sur  
châtaignier

**Châtaignier** : cette année de lancement caractérisée par une très bonne production de miel a permis d'initier un observatoire à l'échelle nationale, d'acquérir des résultats et de se faire connaître des acteurs de la filière châtaigne en région.



# Le Nouvel Observatoire Tournesol

Après 7 ans d'observatoire tournesol dans le Gers, l'association relance l'observatoire de la miellée dans le nord de la région pour une seconde année.



En 2024, l'ADANA a relocalisé l'observatoire de la miellée de tournesol en Poitou-Charentes, après 7 ans d'observatoire dans le Gers. 4 ruchers expérimentaux ont été suivis en 2024, pour essayer de mieux comprendre les conditions de réussite de la miellée. **En 2025, le suivi a été reconduit à 7 ruchers**, couvrant les départements de la Charente-Maritime, Deux-Sèvres et Vienne.

Ces années ont permis de confirmer l'importance de la quantité de couvain fermé, du nombre d'abeilles et de l'infestation en varroa au début de la miellée. **La nouveauté de cet observatoire est d'explorer l'influence des paramètres environnementaux grâce à la collecte des données agricoles et météorologiques** qui pourraient permettre d'identifier les conditions favorables. Les premiers résultats montrent un effet positif de la capacité des sols à conserver l'eau en année sèche sur les rendements en miel, mais cela doit encore être confirmé par l'acquisition de plus de données.



## Perspectives et évolutions

Le nombre restreint d'emplacements suivis et les conditions météo particulières de ces dernières saisons sur la miellée de tournesol ne permettent pas de conclure avec fiabilité sur l'influence des paramètres environnementaux. Le projet TOURNEMIEL qui commencera en 2026 et durera 3 ans, permettra de développer et pérenniser cet observatoire.



Consulter le site web de l'ADANA avec la ressource dédiée au projet.



## Ressources

- 2 info mails sur l'état d'avancement de la floraison et sur le lancement de l'observatoire tournesol 2025
- Article bulletin technique ADANA "L'ADANA tente de percer les mystères du tournesol" 3p, août 2025
- Article Réussir Apiculture, "La miellée irrégulière du tournesol", 2p, numéro 10 # janvier février-mars 2025.
- Présentation de l'observatoire à la CAVAC en janvier 2025.

## Comment Nourrir en Période de Disette ?

**La gestion des ressources alimentaires des colonies d'abeilles *Apis mellifera* est une priorité pour les exploitations apicoles.**

Le changement climatique se fait ressentir de plus en plus chaque année. Les saisons apicoles diffèrent avec des miellées historiques, telles que le colza ou tournesol, qui ne sont plus assurées. Cette fluctuation du climat rend la gestion des ressources alimentaires compliquée. La pratique du nourrissage est bien souvent un levier d'action indispensable pour pallier à ces difficultés.

Cependant, les apiculteur.trices se posent de nombreuses questions, encore sans réponses : **quel nourrissage choisir ? à quel moment et comment faut-il intervenir ? comment être sûr de ne pas altérer la qualité du miel récolté ?**



En 2021 l'ADANA a mis en place des expérimentations sur les pratiques de nourrissagements apicoles. De 2021 à 2023, des expérimentations en partenariat avec l'INRAE du Magneraud ont étudié l'influence de divers paramètres dans la pratique du nourrissage.

- 2021: Influence de la concentration en sucre dans le sirop
- 2022 : Influence de l'apport
- 2023: Influence sur la quantité

Pour 2024 et 2025, ce sont les pratiques de nourrissage sur le développement d'essaïms qui ont été étudiées. Les données 2024 sont en cours de diffusion via des formations et des articles et le traitement des données 2025 est en cours.



### Ressources

Les résultats des 4 années ont été diffusés au niveau national dans le réseau apicole via différents canaux de communication :

- 1 dossier Réussir Apiculture, - "Conseils pour bien nourrir ses colonies", 15p, numéro 11 # avril-mai-juin 2025
- Des réunions techniques avec des apiculteurs, des séminaires webinaires d'ADAs, des formations et de la communication directe.



### Perspectives et évolutions

2026 sera l'année où l'ADANA poursuivra les travaux sur les pratiques du nourrissage et notamment sur la recherche d'un traceur fiable dans le sirop.



## Le Conseil Individuel

L'ADANA développe ses compétences et propose un accompagnement individuel privilégié à ses adhérent.es.

Ainsi, l'équipe propose un service de proximité grâce à ses 5 bureaux sur le territoire. Elle répond aux nombreuses sollicitations mails ou téléphoniques d'apiculteur.trices touchant aux thématiques techniques et réglementaires.

Un  
accompagnement  
réservé à nos  
adhérent.es

56  
jours pleins  
de travail

## L'I.S.N.

L'ADANA accompagne les missions d'expertise pour les calamités en apiculture avec la DDT.M de chaque département.



Visionner le webinaire en replay sur les assurances en apiculture.



En 2025, suite à la sécheresse d'été, les DDT ont été prévenues des risques sur la production de la saison.

Ainsi, des procédures de demandes d'ISN, qui remplacent les calamités pour la perte de récolte, ont été engagées sur 4 des 12 départements de la région. Dans ce cadre, l'ADANA a accompagné les DDT.M sur le terrain pour la reconnaissance de l'aléa et dans les missions d'expertise.

Des dossiers départementaux regroupant les conditions météorologiques et leur impact sur la production de miel, de gelée royale et sur l'élevage ont été rédigés.

### ASSURANCE EN APICULTURE

Un guide fondé sur des témoignages d'apiculteurs

POINTS D'ATTENTION - COMPARATIF - FICHES SINISTRES



## La MAEC API

**La Mesure Agro Environnementale et Climatique « amélioration du potentiel pollinisateur des abeilles domestiques pour la préservation de la biodiversité » est proposée chaque année aux apiculteur.trices.**

Elle permet de percevoir une compensation financière pour le respect d'un cahier des charges visant à assurer la répartition du service de pollinisation sur le territoire régional.

**La Région Nouvelle-Aquitaine est devenue autorité de gestion depuis la campagne 2024.**

**L'ADANA met en œuvre des actions de communication et accompagne ses adhérents pour la souscription des contrats.**

En 2025, des échanges en lien avec les services de la Région et le COREFI ont permis de faire évoluer le cahier des charges afin de permettre une mise en œuvre par les apiculteurs mieux adaptée aux réalités du territoire.

**343** dossiers

votés pour

**91 549**

colonies soit

**1 848 600€**

**382**

dossiers  
déposés en  
2025

**200€/10**  
colonies  
engagées



### Ressources

Publication sur [le site internet de l'ADANA](#)

[Webinaire](#) d'information le 20 mars 2025

Article du Bulletin technique ADANA: [MAEC API : du nouveau pour 2024](#), mars 2024 - p.20

## Les PCAE

**Le Plan pour la Compétitivité et l'Adaptation des Exploitations agricoles a pour objectif d'améliorer la performance économique, environnementale et sociale des exploitations agricoles en soutenant les investissements par l'octroi de subventions.** Piloté par la Région Nouvelle-Aquitaine, il se décline en dispositifs d'aide sous forme d'appels à projets, échelonnés tout au long de l'année.

2 dispositifs concernent plus particulièrement les exploitations apicoles :

- le Plan de Modernisation des élevages
- le volet Transformation et commercialisation de produits agricoles



RÉGION  
Nouvelle-  
Aquitaine × NÉO  
TERRA

L'ADANA est associée aux travaux conduits au niveau de la région en partenariat avec les Chambres d'agriculture. L'association accompagne les apiculteurs par la diffusion des informations relatives aux dates d'ouverture et de dépôt des dossiers, puis par la réponse aux besoins individuels.



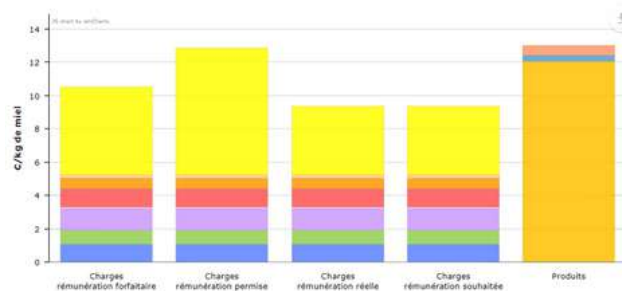
## Connaitre son Coût de Production

Depuis 2019, l'ADANA œuvre pour la construction d'un outil au service des apiculteurs afin d'aider au pilotage de son exploitation. Basé sur la méthode coût de production, un accompagnement est désormais possible par l'équipe de l'ADANA. **Pris en charge à 100% pour les adhérents désireux d'en bénéficier, il est réalisé de manière individuelle, et permet une analyse globale de sa ferme sur une ou plusieurs années.**

### Réseau

Au cours du mois de mai, une journée a été organisée et animée par l'ADANA pour aider les salariés des ADAs à monter en puissance sur le coût de production ! De nombreux apiculteurs partout en France sont en demande d'accompagnement sur le sujet. De plus, une série de vidéos tutorielles a été publiée, permettant aux techniciens de se former en autonomie.

Coûts de production selon les niveaux de rémunération et produits disponibles



Plus de  
**10** fermes  
accompagnées

**10** salariés  
des ADAs et de  
l'ITSAP formés

**4** vidéos  
sur le coût de  
production



### Perspectives et évolutions

L'outil coût de production est un véritable couteau suisse ! Une étude spécifique a été lancée pour adapter la méthode aux produits d'élevage. Il est également utilisé en prospective dans le cadre de scénarii d'impact de bioagresseurs comme le frelon, *Aethina tumida*, ou d'impact du changement climatique.

Envie de creuser la question de la rentabilité des différents ateliers, l'outil le permet ! Pour aller plus loin, un deuxième niveau d'analyse permet de réaliser des projections sur la saison à venir, une bonne manière de mesurer concrètement l'impact de changement tels que des investissements, une embauche, la mise en place de nouveaux ateliers...

## Accompagner les Apiculteur·trices en Difficulté

Cette dernière année, l'ADANA s'est formée avec le réseau des ADAs pour aborder l'accompagnement des apiculteur·trices en difficulté.

L'équipe salariale et le conseil d'administration de l'ADANA travaillent à l'élaboration d'un cadre à proposer aux différents profils qui solliciteraient cet accompagnement. L'ADANA est une structure ressource sur les volets techniques comme sur les volets économiques.



## L'Accompagnement des Collectifs

L'ADANA propose à ses adhérent.es des accompagnements individuels mais également **collectifs**. Ainsi, un groupe d'apiculteurs qui souhaitent développer un projet en commun, qu'il s'agisse d'une valorisation collective de leurs productions, d'un investissement à plusieurs ou encore d'une formation technique, peuvent contacter l'association. La demande pourra faire l'objet de l'accord des administrateurs si elle n'a jamais été traitée.

**47**  
jours pleins  
de travail

### GIE Miel du Sud-Ouest

Le GIE Miel du Sud Ouest est accompagné par l'ADANA depuis plusieurs années.



Une journée Portes Ouvertes pour présenter leur outil de conditionnement et les possibilités de prestations de mise en pot pour des apiculteurs a été organisée le 5 octobre 2024.

**3** Réunions  
du collectif sur  
la période

A cette occasion, les élus locaux et les financeurs ont pu aussi découvrir l'installation.

Un projet de catalogue des produits a également vu le jour.

L'ADANA a accompagné ce groupe de producteurs sur ces actions, notamment sur les aspects organisationnels, méthodologiques et de communication.

**4**  
Exploitations  
**6** Apiculteurs

### La Société Agricole Coopérative Miels Bio des Limousins

**7** Réunions  
du collectif  
sur la période

Le collectif des Miels Bio des Limousins est accompagné par l'ADANA depuis 2020 dans sa démarche de structuration et de valorisation commune.

**14**  
Exploitations  
**20** Apiculteurs

Sur cette saison 2024-2025, les adhérents ont pu, avec l'aide de l'ADANA, travailler sur les outils de travail et de développement de leur coopérative.

Ainsi l'entrée de nouveaux coopérateurs a été préparée. La recherche de financements a été accompagnée de l'élaboration d'un plan de trésorerie pluri-annuel. De nouveaux projets ont été définis avec le groupe et mis à l'étude.



Toutes les actions qui permettent de donner aux adhérents des outils pour faciliter la commercialisation et la mise en valeur de leurs productions sont mises en œuvre par l'ADANA. Cette thématique est large et les actions sont très diversifiées, de l'amélioration de la qualité du miel aux indicateurs de suivi de marché.



## Lois EGALIM

Depuis 2022, l'équipe de l'ADANA œuvre pour la création d'indicateurs à utiliser pour les contrats de vente de miel entre l'apiculteur.trice et son acheteur conditionneur ou magasin.

Le contexte de ce travail est la mise en conformité de la filière apicole par rapport aux lois EGALIM.

Missionnée par Interapi, en partenariat avec l'ITSAP et Actio'Terra (Isabelle Rommeluere), l'ADANA a participé à la construction des indicateurs relatifs au coût de production. Ce travail a consisté au recueil de données existantes pour suivre les évolutions de prix des charges principales composant le coût de production.



La création d'indicateurs de suivis spécifiques à la filière sur les produits de nourrissage et les ruches/ruchettes a été finalisée en juillet 2025 et rendue à Interapi. Les distributeurs de matériel apicole ont été sollicités pour participer à l'élaboration de ces premiers indicateurs d'évolution des prix du matériel apicole.

Des indicateurs de suivi de l'évolution des prix des bâtiments et des ruches et des fournitures d'élevage, regroupant l'équipement de l'apiculteur ou encore le matériel d'élevage des reines, sont en cours de finalisation.



Consulter la page "Suivre le marché du miel" sur le site de l'ADANA.



### Ressources

Article du Bulletin technique ADANA : Économie de filière : cap sur la loi EGALIM 2, juillet 2023 - p.6

## Un Projet de Signe de Qualité pour les Miels du Limousin

Portée par les apiculteurs depuis 2015, après une crise de commercialisation de leurs miels polyfloraux, la volonté de faire reconnaître la qualité du miel du Limousin a franchi une nouvelle étape. Une **première rencontre officielle avec l'INAO en février 2025** a eu lieu et **l'élaboration du dossier de demande de reconnaissance d'une Indication Géographique Protégée (IGP) est en cours** avec la **construction du cahier des charges**.



*Des éléments sur l'histoire de l'apiculture en Limousin et des preuves de notoriété ont été rassemblés, comme cette carte postale - "L. Larret, Constructeur de la ruche limousine"*

Le **travail sur la caractérisation des produits** a été mené à partir d'une **base de données de 376 résultats d'analyses de miels récoltés entre 2018 et 2024**. Elle a permis une **description sensorielle, pollinique et physico-chimique des miels**. Tous ces éléments sont décisifs pour le dossier de demande de reconnaissance d'une IGP.

Une note de présentation et de motivation du projet et d'étude de faisabilité économique du signe est en cours. L'argumentaire "collectif" qui permet de justifier la démarche a été en partie écrit et présenté à l'INAO. Cette note reprend également les résultats d'une enquête quantitative menée auprès d'une **trentaine d'apiculteurs** qui a permis de commencer à évaluer les volumes de miel que la démarche pourrait amener à certifier.



**Réseau**

Présentations lors de l'AG du **CETA limousin** en février 2025 et de la réunion de mi saison du Limousin-périgord organisée par l'ADANA en juin 2025

**Alban de Laverine a rejoint l'équipe de l'ADANA entre février et août 2025 pour un stage de fin d'études de 6 mois dans le cadre de son cursus d'ingénieur agronome de l'école de Purpan à Toulouse.**

Son travail a permis de compléter le cahier des charges sur les parties suivantes :

- Le lien causal entre territoire, savoir-faire et spécificité du produit
- La caractérisation des produits défendus par le cahier des charges, avec la description de leurs spécificités physico-chimiques, sensorielles et melisso-palynologiques
- La délimitation de l'aire géographique avec une première proposition prenant en compte les éléments pédo-climatiques



**Ressources**

**Article du Bulletin technique ADANA :**  
, Aout 2025 - p.16

## Démarche IGP “Miel des Landes” : Les premières habilitations !

La dénomination « Miel des Landes » bénéficie d'une Protection Nationale Transitoire (PNT) depuis septembre 2023. **Toute personne utilisant la dénomination « Miel des Landes » doit désormais respecter le cahier des charges** tel qu'il est homologué par arrêté ministériel. Les opérateurs adhérents et habilités peuvent alors utiliser la mention « Miel des Landes » sur leurs étiquettes.

Ils ne peuvent toutefois pas utiliser la mention IGP, ni le logo tant que l'Europe n'a pas homologué le signe.



**Dans l'attente d'une validation européenne :** Après une troisième série de questions émanant de la Commission Européenne en 2025, le dossier est en cours d'étude suite à la modification du cahier des charges et à l'apport de nouvelles informations.

A ce jour, 12 opérateurs sont identifiés dans la démarche IGP “Miel des Landes” : 3 conditionneurs, 4 producteurs-conditionneurs et 5 producteurs. Ils ont fait l'objet de contrôles et ont vu leur habilitation statuée par l'organisme certificateur, QUALISUD.

Cette période transitoire a principalement permis un important travail sur la promotion collective du Miel des Landes avec la conception de nombreux outils pour les producteurs !



Plus d'infos :  
[www.mielsdeslandes.fr](http://www.mielsdeslandes.fr)



### Tour d'horizon du travail mené sur l'IGP en 2024-2025 : en résumé !

- Habilitation par Qualisud du Syndicat des miels des landes, organisme de défense et gestion.
- Mise à jour de l'outil de contrôle pour fonctionner en 100% numérique.
- Edition d'un guide opérateur pour les producteurs et conditionneurs.
- Promotion du “Miel des landes”; conception de nombreux outils, jeu pour enfants, plaquette, kakémonos, stop-rayons, goodies, lancement des réseaux sociaux !
- Présentation des résultats de l'enquête consommateurs sur les pratiques d'achat du miel en France et en Nouvelle Aquitaine avec des questions spécifiques sur les Miels des Landes.
- Participation aux actions de promotion collective “Miels certifiés” mis en place par le réseau.



## Le Concours des Miels de Nouvelle Aquitaine

La 15ème édition du Concours des Miels de Nouvelle-Aquitaine a mis en lumière les miels remarquables produits en région, mi-novembre 2024 en Haute-Vienne.

Malgré une saison de production difficile, **une cinquantaine d'apicultrices et apiculteurs ont présenté leurs produits** à l'appréciation de jurés. Des médailles qui viennent valoriser les miels les plus remarquables, le travail des producteurs et ravir les papilles des consommateurs amateurs de miels.



Un printemps défavorable à la production a orienté les participations sur les miels estivaux tels que les miels de châtaignier, de tournesol, de montagne, de forêt ou encore la large palette de miels de fleurs produits sur nos territoires. **La belle diversité régionale était toutefois représentée au travers des 182 échantillons** préalablement analysés par un laboratoire spécialisé afin d'attester de leur conformité au règlement du concours. En effet, la participation au concours nécessite de respecter des seuils de qualité de miels plus exigeants que les seuils réglementaires.

Un panel de 50 jurés volontaires a ainsi dégusté et évalué les miels en compétition en fonction de leurs visuels, textures ou de leurs caractéristiques aromatiques, selon une trame de dégustation. Les miels se démarquant par leurs qualités sensorielles se sont ainsi vu attribuer les médailles du Concours Saveurs Nouvelle-Aquitaine !



Chaque participant a reçu les résultats individualisés des dégustations de leurs miels.

Consulter le  
plamarès 2024 :



**L'édition suivante :** actualisation du règlement, conventionnement des laboratoires, point de dépôts, autres partenaires, édition du bulletin d'inscription, gestion des participations et des analyses et organisation du concours de novembre 2025 en Charente-Maritime.



# Amélioration de la Qualité du Miel : Étude sur la Caractérisation et l'Adultération Involontaire



L'ADANA est partenaire d'un projet réalisé par l'ITSAP durant 3 ans sur la qualité des miels français financé par InterApi.

Ce projet a pour objectif d'améliorer les connaissances sur les analyses des miels et contribuer à augmenter leur fiabilité et à diminuer le nombre de non-conformités, avec deux actions principales :

- « **Caractérisation des miels mono-floraux** » : proposer une méthodologie de caractérisation des miels mono-floraux français et l'appliquer sur des natures de miels prioritaires : de lavande, de châtaignier et de bruyère.
- **Comparaison de méthodes d'analyses entre laboratoires européens** : envoi d'échantillons de miels pour lesquels les pratiques apicoles sont connues notamment nourrissage, afin de tester la cohérence des résultats. L'ADANA est sollicitée en tant que prestataire pour la collecte d'échantillons de miels aux pratiques suivies et tracées.



En parallèle, l'ADANA s'est intéressée au risque de **contamination des miels par des résidus de levure de bière** suite à l'utilisation de nourrissage protéiques : article de sensibilisation, échange avec un fabricant, tests sur le rucher de l'ADANA.



## Pour en savoir plus

- Conférences-débar - AG ADANA janvier 2025
- Webinaire RESAPI "Qualité et authenticité des miels : tests comparatifs sur les méthodes d'analyse" - ITSAP
- Article bulletin technique mars 2025 : "Non-conformité par la présence d'éléments organiques exogènes : identifier les miels concernés et se prémunir du risque"
- 1 article revue Réussir Apiculture : "La miellée de callune : une fin de saison en beauté, témoignage croisé de trois apiculteurs"

**9** miels de  
bruyère  
cendrée de NA

**4**  
laboratoires  
comparés

**4** miels de  
châtaignier  
de NA

**20**  
échantillons de miels  
suivis/ tracés et  
analysés dans  
plusieurs laboratoires

# Être en lien avec le Monde Agricole et Forestier

L'apiculture est directement liée aux autres filières agricoles : pour la production de miel, le service de pollinisation, la qualité de la ressource florale ou encore l'exposition aux produits phytosanitaires.

Pour une bonne cohabitation et afin d'améliorer les connaissances mutuelles, l'ADANA met en place de nombreuses actions en lien avec les problématiques de territoire :

- **acquisition de références techniques locales,**
- **information régulière des apiculteurs** : avancées des floraisons, événements climatiques exceptionnels, risques toxicologiques,
- **sensibilisation des acteurs agricoles** : via des journées techniques, formations ou conférences, etc. sur les risques liés à l'usage de produits phytosanitaires pour les abeilles et les pratiques favorables aux pollinisateurs et la ressource florale.

## Les Interventions de l'ADANA

**Intervention AG Terra Vitis en Mars 2025** : présentation des besoins des abeilles et l'intérêt de l'implantation de couverts mellifères pour leur alimentation en vue d'un futur partenariat.



Participation au concours des prairies fleuries dans le marais de Rochefort (17) en Mai 2025

**Journée technique viticulteurs-apiculteurs à Saint-Emilion en janvier 2025** : Mieux se connaître pour mieux cohabiter. Présentation d'initiatives inspirantes.

Participation au jury du concours des prairies fleuries dans le Montmorillonnais (86) en Juin 2025



**Journée ADOPTAE en Mars et Avril 2025** : "MERCI les couverts végétaux !", Landes et Pyrénées-Atlantiques, 2 animations d'atelier au champs et contribution au livret participant



Présentation au COPIL Re-Sources Arnoult-Lucérat : relations entre apiculteurs et agriculteurs et regard sur une nouvelle aide directe pour financer l'implantation de couverts fleuris sur la zone.

## Le Projet Ecophyto-SURVAPI



**Le projet Ecophyto-SURVAPI vise à rassembler céréaliers, éleveurs, apiculteurs et conseillers, autour d'un enjeu de leur territoire, en s'appuyant sur les données issues de ruchers observatoires.**

Des ruchers observatoires ont été suivis sur deux territoires, avec :

- prélèvement de pollens de trappes, miels, évaluation de la dynamique des colonies et de l'état sanitaire,
- analyses palynologiques, pour décrire le bol alimentaire des colonies,
- analyses toxicologiques, pour connaître les niveaux d'exposition aux produits phytosanitaires.



L'ADANA est partenaire de ce projet national sur la période 2023-2025, sur deux sites d'étude, en lien avec les questions suivantes :

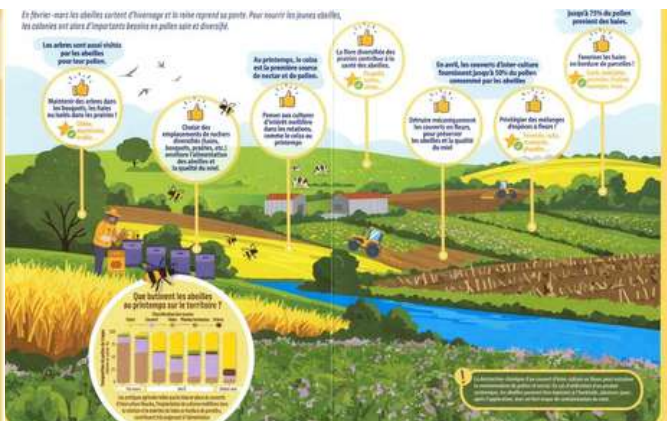
- Quels impacts pour les colonies, de la présence de jachères fleuries sur la période d'intermiellées en zone de plaines céréalières ?
- Quels impacts pour les colonies et la qualité du miel, de la présence et destruction de couverts d'intercultures fleuries au printemps en zone de polyculture-élevage ?



### Réseau

Localement l'année 2025 a permis l'analyse des données expérimentales (analyse via l'outil Scoring) et le transfert des bonnes pratiques identifiées vers les acteurs du territoire : coopératives, collectif charte LU HARMONY, GIEE AgroRéseau, CUMA 64 et 40, Réseau DEPHY etc.

Au national, les données SURVAPI contribuent au dispositif "Observatoire des Résidus de Pesticides" dont les 10 ans de résultats seront publiés en 2026



### Pour en savoir plus

Les résultats ont été présentés localement aux agriculteurs et techniciens (réunions charte LU Harmony, GIEE, CUMA 64 et 40, etc.). L'ensemble des livrables (articles, plaquettes, fiches techniques) sera bientôt disponible sur le site Ecophytopic.



### Perspectives et évolutions

L'ADANA est lauréate d'un projet ECOPHYTO Nouvelle-Aquitaine, intitulé BUTINE, il prendra la suite de SURVAPI, sur la promotion des pratiques agricoles favorables aux pollinisateurs !





## “Jeu sérieux” : une façon ludique de se concerter

**Les pratiques agricoles, forestières ou les modes de gestion des milieux naturels, influent sur les paysages, la ressource en fleurs, les miellées ainsi que sur la santé des colonies.**

Apiculteurs, agriculteurs, forestiers, gestionnaires, etc. cohabitent sur les territoires mais des conflits peuvent exister. Il est alors nécessaire de favoriser le dialogue localement.

Pour faciliter les échanges, de nouveaux outils de concertation ont été développés : les « jeux sérieux ».

Par le biais du jeu, les participants peuvent comprendre davantage les enjeux des uns et des autres et leur propre impact. Ces jeux sérieux ouvrent à de nouvelles perspectives en facilitant la mise en place de compromis et de nouvelles pratiques.

Cette année, l'ADANA s'est impliquée dans la mise en route de deux d'entre eux : **AGAPE**, adapté à l'agriculture en particulier aux plaines céréalières et **AGORAPI**, dans un contexte de milieu naturel. Apiculteurs et techniciens ont participé à des séances de tests de ces outils, en vue de les améliorer.



Ces sessions test ont permis d'identifier des limites à l'utilisation de ces deux outils qui ont été transmis aux concepteurs, mais elles ont aussi mis en lumière de belles perspectives pour leur utilisation sur les territoires !

5 sessions test

2 départements

40 aine de participants



### Pour en savoir plus

1 article - Bulletin technique ADANA hiver 2025 “Les « jeux sérieux », de nouveaux outils, pour dialoguer et coopérer - Une façon ludique d'aborder des sujets sensibles”, 4p.



### Perspectives et évolutions

Ces deux outils sont en développement, ils pourront être utilisés dès 2026 !



## Projet d'Évaluation du Potentiel Mellifère des Acacias

Depuis 2013, le CNPF conduit un plan de sélection de robinier faux-acacia d'origine française en vue de l'homologation d'une variété. L'ADANA a rejoint ce dispositif pour associer l'intérêt apicole aux critères forestiers. Après avoir mis au point une méthode d'évaluation fiable du potentiel apicole des acacias, un travail est conduit pour acquérir des références et caractériser l'intérêt des différentes génétiques selon les critères tels que les dates et durées de floraison, l'abondance florale ou la quantité de sucre par fleur.



➡ **Enjeux apiculture** : intégrer des variables « intérêt mellifère » aux critères de sélections

2025 a permis de consolider une 3<sup>ème</sup> année de données sur les mesures de phénologie et les suivis de nectarification des clones suivis (40).

Sur le conservatoire, un suivi exhaustif de la floraison par vol de drone a pu être renouvelé avec 4 vols pour la 3<sup>ème</sup> année, permettant d'estimer la dynamique de floraison de chacun des 280 arbres suivis.



**Au total, seulement 10% des clones d'acacia ont été identifiés comme très peu fleuris et seraient donc à ne pas sélectionner pour le verger à graines. A l'inverse, certains clones semblent avoir un très fort potentiel apicole.**



### Pour en savoir plus

1 note technique interne protocole et résultat

**Webinaire Jeudi UMT ETTAP** "Plan de sélection d'acacias français : allier qualités forestières & apicoles - illustration d'un partenariat fructueux" - février 2025

**Webinaire ADA AURA** "Plan de sélection d'acacias français : allier qualités forestières & apicoles - illustration d'un partenariat fructueux" - novembre 2025



### Perspectives et évolutions

Pour 2026, il est envisagé de faire un suivi spécifique sur la nectarification et la floraison faisant suite à un été caniculaire. A terme, l'objectif est de suivre les caractéristiques apicoles des acacias issus du verger à graines (=descendance) pour s'assurer de leur intérêt apicole.

## Des Informations Réservées aux Adhérent·es

**La diffusion d'informations utiles aux apiculteurs est une des actions centrales de l'ADANA.**

Plusieurs canaux de diffusion sont régulièrement utilisés et mis à jour. Des infos-mails sont régulièrement envoyés aux adhérents, 3 bulletins techniques par an sont publiés et le site internet est régulièrement alimenté.



### Le site de l'ADANA

Cette année, l'espace « Gérer la santé de mes colonies » a été mis à jour et la page « Connaître les assurances en apiculture » a été créée.

### Le bulletin technique

**3 bulletins techniques** ont été réalisés sur la période. Ces publications permettent d'aller en profondeur sur les projets menés par l'ADANA, les nouvelles références techniques acquises grâce aux projets passés, ou encore les réseaux en cours de développement. Des partages d'actualités sur la vie associative, des témoignages d'apiculteurs ou des retours d'expérience rendent ce livrable autant instructif que vivant.



### Mails infos

Structuré autour de **5 rubriques**, cet outil permet à l'association de transmettre de l'information à grande échelle et avec réactivité : invitation à des événements, faire la promotion pour une formation, proposition de participation aux projets de l'ADANA et plus.

Ce canal est aussi utilisé pour communiquer des alertes techniques et réglementaires ou des résultats d'études.

Soit un total de **98 messages relayés aux adhérents** sur la période ! En parallèle, **92 alertes traitements moustiques** ont été diffusés pour prévenir les détenteurs de colonies sur les secteurs concernés.

### Chiffres clefs

- 28 info-mails [ADANA Agenda]
- 13 info-mails [ADANA Référence]
- 37 info-mails [ADANA Pratique]
- 5 info-mails [ADANA Alerte]
- 15 info-mails [ADANA Formation]
- 3 bulletins techniques
- 3 pages sur le site web créées
- 16 actualités sur le site web

## Les Brèves

Les brèves de l'ADANA sont publiées chaque fin de mois, avec l'objectif de faire un tour d'horizon de l'actualité apicole ou en lien avec la filière.

Les Brèves sont adressées aux adhérents, mais aussi aux partenaires et ouvertes à toute personne souhaitant

s'y abonner. Les lecteur.ices peuvent y retrouver des actualités générales, des informations réglementaires, des articles publiés dans la presse, des articles scientifiques récemment parus ainsi que des petites annonces. Sélectionnés par l'équipe de salarié.es, les articles mis en avant sont organisés autour de thématiques telles que la ressource, la biodiversité et pollinisation, les produits phytosanitaires et sélection végétale, la santé de l'abeille, les produits de la ruche et la filière.



12  
Brèves envoyées  
à 1371  
abonné.es

S'inscrire :



## En Réseau : Revue et Apithèque

Fruit de la collaboration entre le réseau des ADAs et l'ITSAP, la revue **Réussir Apiculture** est destinée aux apiculteur.trices professionnel.les pour les accompagner dans leur quotidien.

S'abonner, c'est :

- Être informé.e des actualités réglementaires, sanitaires et économiques



Accéder à tous les  
articles en ligne !

- Découvrir les derniers travaux de recherche
- Bénéficier des expériences et initiatives d'autres professionnels
- Soutenir ce projet national de coopération et de mutualisation



### Ouverture de l'Apithèque - le portail documentaire de RESAPI

En janvier 2025, la plateforme Apithèque a ouvert ses portes aux adhérents pour offrir la possibilité de consulter en ligne tous les documents édités par le réseau des ADA et l'ITSAP.



Ce portail documentaire permet de retrouver une multitude de ressources classées par grande thématique : élevage et sélection, produits de la ruche, installation et transmission en sont quelques exemples. Une fonction recherche permet d'accéder directement à un contenu à l'aide de mot-clés.

Les formations de l'ADANA ont pour objectif de répondre aux besoins émergents de ses adhérent.es, à leurs attentes et à les accompagner dans l'évolution de la filière. Aussi, adhérer à l'ADANA, c'est bénéficier d'un tarif préférentiel ou de la gratuité dans un cadre professionnel de l'accès aux formations proposées.

**9.3/10**  
de satisfaction  
globale

**12**  
thématiques  
abordées

**18**  
journées de  
formations

**12**  
lieux de  
formation

**95**  
jours de  
travail

**117**  
stagiaires



Accompagner. Former. Cultiver l'avenir.

**Qualiopi**  
processus certifié

RÉPUBLIQUE FRANÇAISE

La certification qualité a été délivrée au titre de la  
catégorie d'action suivante : ACTION FORMATION

L'action de formation de l'ADANA est financée par le fond de formation agricole VIVEA. Les adhérent.es cotisant au titre de VIVEA bénéficient ainsi sans frais supplémentaire de ces formations.

Depuis Octobre 2021, l'ADANA est un organisme de formation certifié QUALIOPi. Cette certification validée lors de l'audit de renouvellement jusqu'en 2027, témoigne de la qualité des formations proposées.



### Réseau national

L'ADANA fait partie des 3 ADAs certifiées QUALIOPi dans le réseau. 3 réunions par an sont organisées pour échanger sur de nouvelles idées de formation et exercer une veille sur la certification et les financements.



### Perspectives et évolutions

L'ADANA souhaite maintenir la dynamique de formation et leur qualité tout en créant la possibilité de proposer des nouvelles formations en cours de catalogue pour répondre aux besoins émergents de ses adhérent.es.

## La formation initiale

L'ADANA propose chaque année un temps au BPREA à Venours pour partager des informations et des outils pour mener au mieux son installation apicole et présenter : les acteurs apicoles du territoire régional et national, le parcours à l'installation avec les aides et le prévisionnel économique, les possibilités de reprise de fermes.



Catalogue de  
formations :





1er réseau d'apiculteur.trices de Nouvelle-Aquitaine, l'ADANA crée de nombreuses occasions pour partager entre apiculteur.trices : assemblées générales, bilans de campagne, recensement des besoins ... Ces temps collectifs sont au cœur des actions menées et visent à favoriser les échanges que ce soit lors de temps forts ou à l'occasion de recensement des besoins.

**97** exploitations  
ont profité de ce  
service en 2024-25

Commandes  
groupées  
sur mesure

Produits de  
nourrissement,  
fûts, cadres et  
balances



## La Commande Groupée

Pour permettre aux exploitations apicoles d'être plus compétitives, l'ADANA organise un service de commandes d'achats groupés. Ce dispositif permet aux apiculteur.trices de bénéficier de consommables à des prix très intéressants : cadres, candi, fûts, sirop, etc. Cette commande collective correspond à une forte demande des adhérent.es, qui encouragent chaque année le maintien de ce dispositif.

*Quantités et prix de produits issus des commandes de l'hiver 2024-2025*

Fournitures	Sirop Vrac (kg)	Apifonda (carton de 12,5 kg)	Cadres corps Dadant Droit	Cadres de hausses Dadant droit	Fûts	Candi Bio (carton 12,5 kg)
Quantité totale (kg ou unité)	92 500	56 000	23 000	12 700	288	7 000
Prix € négocié HT (au kg ou unité)	<b>0,71</b>	<b>1,11</b>	<b>0,65</b>	<b>0,62</b>	<b>47,80</b>	<b>2,19</b>

## Les Bilans de Saison

**Les bilans de fin ou mi-saison sont des journées d'échanges entre collègues d'un même secteur géographique.** Cela permet aux apiculteur.trices de:

- se rencontrer,
- partager les difficultés rencontrées au cours de la saison et de trouver des solutions
- situer leur exploitation vis à vis des collègues
- découvrir une exploitation
- apporter des connaissances
- faire remonter des besoins à l'ADANA

Les nouveaux installés bénéficient des conseils des plus expérimentés lors de ces journées. Pour l'association c'est aussi l'occasion de recenser les besoins des apiculteurs afin d'établir des actions concrètes servant les adhérents.



**5** bilans  
de saison sur  
la période

**112**  
participants

## Les Conseils d'Administration

16

administra  
teur·rices

**En 2024-2025, 3 conseils d'administration ont eu lieu : les 26 et 27 septembre 2024, le 5 décembre 2024 et le 10 février 2025.**

Les élus du Conseil d'Administration travaillent en relation étroite avec les salariés de l'association notamment sur le choix des grandes orientations, sur leur mise en application ou pour l'élaboration des budgets.

En parallèle, des commissions permanentes ont lieu en général une fois par mois. Elles sont composées de membres du CA. Elles permettent de tenir informer les élus des projets en cours, notamment en saison, et de prendre des décisions qui ne pourraient pas attendre un CA. Un écho des saisons est systématiquement réalisé pour comprendre le déroulement de la saison sur toute la Nouvelle-Aquitaine.

## L'Assemblée Générale

**Les assemblées générales de l'ADANA sont des temps forts de l'association. Les Assemblées Générales Ordinaire et Extraordinaire 2025 se sont déroulées le 30 janvier 2025 à Saintes.**

En plus du temps consacré aux rapports d'activités et financier, des modifications statutaires ont ouvert la possibilité que les Assemblées Générales puissent se dérouler éventuellement en visioconférence, si les membres du Conseil d'Administration le souhaitent. Un focus technique sur la Lutte contre Varroa par le prisme des expérimentations mises en place par l'ADANA et Résapi a également été fait.

Ce temps d'AG statutaire a été suivi d'une conférence-débat " Apiculteurs, laboratoires, filière : mieux travailler ensemble sur la validation des appellations et caractérisation des miels monofloraux". Après une entrée théâtrale proposée par l'équipe de l'ADANA, Bruno Camus, apiculteur et formateur qualité, Laurence d'AB-Labo, Héloïse Descotes-Génon, ITSAP, cheffe de projet Qualité des produits de la ruche et Miren Pedehontaa-Hiaa, Chargée de mission à l'ADANA, ont permis par leurs présentations d'ouvrir un débat avec la salle sur l'amélioration du travail de la filière sur cette thématique.



46

adhérent·es

Thomazo, directrice

d'AB-Labo, Héloïse Descotes-Génon, ITSAP, cheffe de projet Qualité des produits de la ruche et Miren Pedehontaa-Hiaa, Chargée de mission à l'ADANA, ont permis par leurs présentations d'ouvrir un débat avec la salle sur l'amélioration du travail de la filière sur cette thématique.



# L'ADANA en images





# ADANA

ASSOCIATION DE DÉVELOPPEMENT DE L'APICULTURE EN NOUVELLE-AQUITAINE

**NOUS CONTACTER :**  
contact@adana-asso.fr

**PÔLE DE MONT-DE-MARSAN**  
06 45 51 42 13  
Maison de l'Agriculture  
55 av. Cronstadt  
40005 Mont-De-Marsan

**PÔLE DE LIMOGES**  
05 55 85 40 71  
Boulevard des Arcades  
87060 Limoges

**PÔLE DE SAINTES**  
06 98 33 41 38  
Site Chambre d'Agriculture 17  
3 Boulevard de Vladimir  
17100 Saintes

**PÔLE DE PAU**  
06 80 01 82 66  
au Civam Béarn  
1 Avenue Pouquet  
64 000 Pau

**PÔLE DE LA ROCHELLE**  
05 46 50 45 33  
2 avenue de Fétilly  
CS 85074  
17074 La Rochelle

Consultez notre site internet :  
[www.adana-asso.fr](http://www.adana-asso.fr)

L'ensemble de ces actions a pu être réalisé grâce au soutien financier de nos partenaires :



La Région  
Nouvelle-Aquitaine



UNION EUROPÉENNE  
FONDS EUROPEEN AGRICOLE  
DE GARANTIE



Département  
des Landes

Avec la contribution financière du compte d'affectation spéciale développement agricole et rural CASDAR

 **MINISTÈRE DE L'AGRICULTURE ET DE L'ALIMENTATION**  
Liberté  
Égalité  
Fraternité

